

THE BIG PICTURE

Teletrabajo: ¿la nueva normalidad?

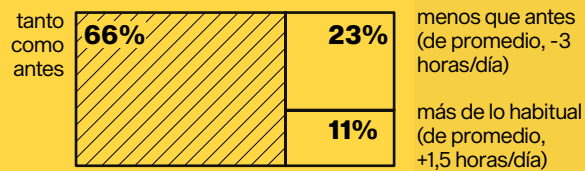
A raíz de la experiencia del confinamiento por coronavirus, ¿cómo reaccionaron los que nunca antes habían trabajado desde casa? ¿Te ves reflejado en los resultados de estas encuestas de la UE? Tras lo ocurrido, ¿cómo podría cambiar la cultura laboral de tu empresa?

Las 5 etapas del duelo

Empleados de todos los países de la UE encuestados afirmaron sentirse mal por no relacionarse cara a cara con los colegas durante el confinamiento, aunque la mayoría acabó por aceptar el teletrabajo.



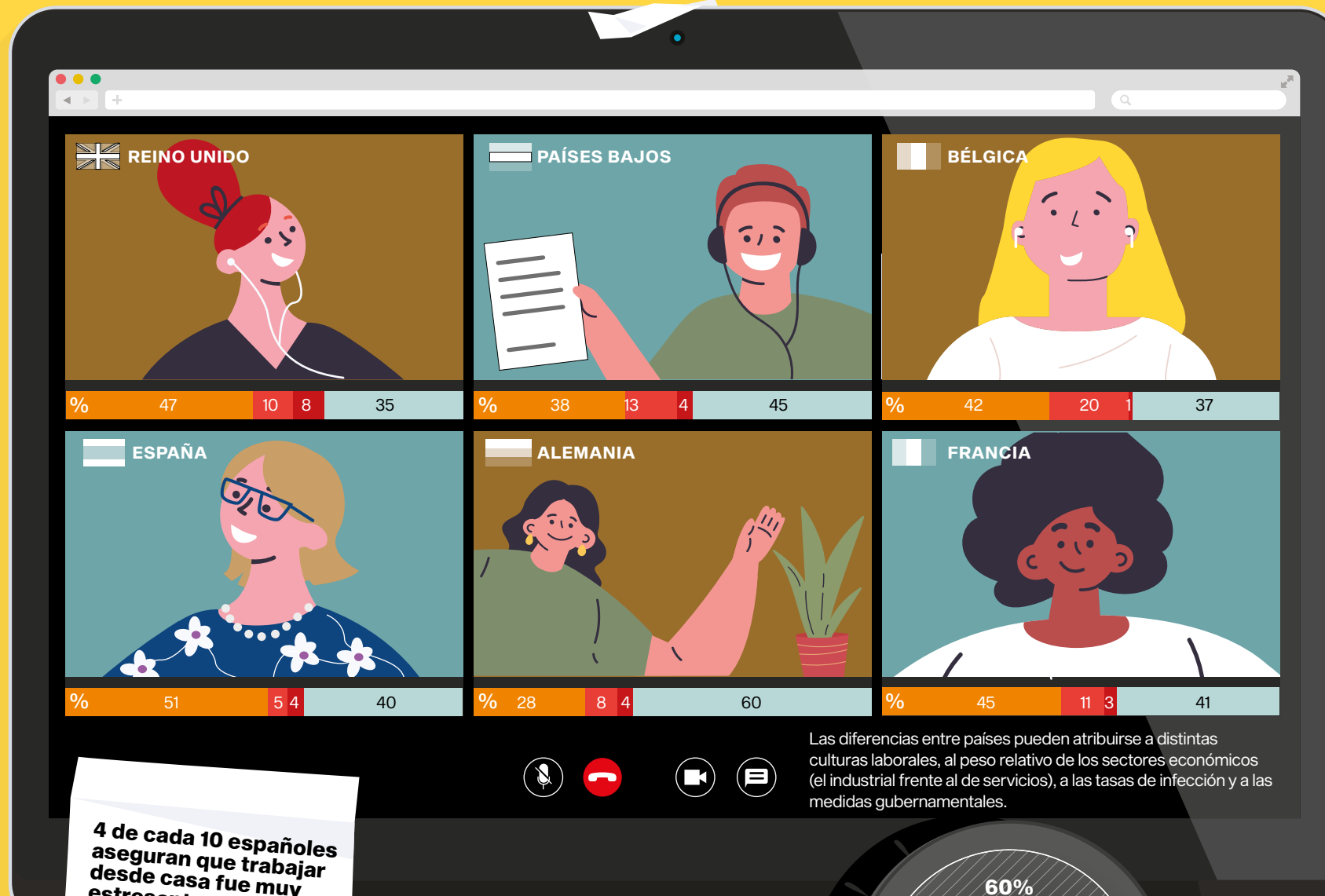
Tiempo dedicado a trabajar durante el confinamiento



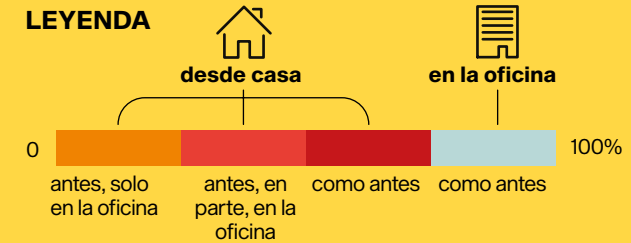
Retrato de los que más disfrutaron las interacciones digitales

- Británico o español
- 30-40 años
- Con hijos
- Alto nivel de autonomía laboral
- Atrapado en la rutina
- Extrovertido

*Incluye si está abierto a diferentes formas de trabajar y se muestra comprensivo con los empleados que necesitan cuidar a personas dependientes. Esto último se da dos veces más en mujeres que en hombres.



% de la fuerza laboral activa que trabajó desde casa comparada con la que acudió a la oficina (medida en mayo de 2020).

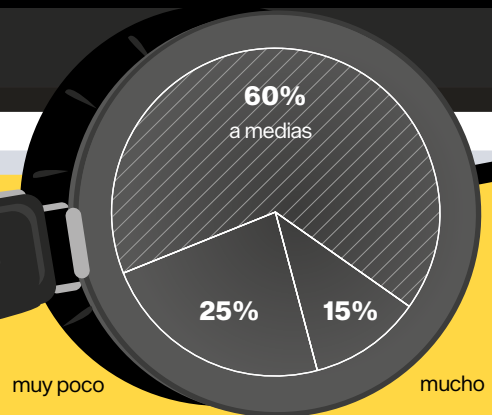


Las diferencias entre países pueden atribuirse a distintas culturas laborales, al peso relativo de los sectores económicos (el industrial frente al de servicios), a las tasas de infección y a las medidas gubernamentales.

4 de cada 10 españoles aseguran que trabajar desde casa fue muy estresante

Sentirse respaldado por el jefe* reduce el estrés y la ansiedad.

¿Hasta qué punto los trabajadores españoles se sintieron respaldados por su supervisor?



Aspectos a tener en cuenta

Dos profesores debaten los temas que también podrían comentarse en tu empresa...

Sebastian Reiche: ¿Necesitamos reescribir las políticas de nuestra compañía sobre teletrabajo?

Habría que ligarlo a las preferencias personales, y a temas logísticos y técnicos.

Lo mejor de ambos mundos consistiría en teletrabajar dos o tres días a la semana para fomentar la productividad personal, e ir a la oficina el resto de días para no perder el contacto humano y la cultura de empresa.

¿Qué reuniones deben seguir siendo correos electrónicos?

Solo el 20% de las reuniones necesitan ser presenciales. El resto se puede llevar a cabo mediante videoconferencias.

Como consecuencia, quizá haya menos viajes de negocios.

¿Cómo seguimos aumentando las capacidades digitales adquiridas durante la crisis?

Vale la pena conservar las cualidades que nos ayudaron a superar la crisis: flexibilidad, generosidad, iniciativa y buen humor.

Espero que el experimento del teletrabajo haya hecho patentes las posibilidades de ofrecer un trabajo más flexible, adaptado a cada necesidad y circunstancia.

Continúa la conversación en tu empresa...

FUENTES: blog.iese.edu/expatriatus, mireialasheras.com/research-reports/teletrabajo/

Basado en una encuesta de Jeroen Neckebroek, del IESE (junto con Cass Business School y el proveedor de servicios de RR.HH. SD Worx), y otra de Mireia Las Heras, directora del International Center for Work and Family. Más información en "Claves del teletrabajo durante y después del confinamiento" en iese.edu/insight.